

РЕШЕНИЕ  
о размещении объектов № 164

г. Нытва

11.12.2019 год

Администрация Нытвенского муниципального района, в лице и.п. главы муниципального района - главы администрации Нытвенского муниципального района **Безматерных Александра Александровича**, действующего на основании Устава муниципального образования «Нытвенский муниципальный район» утвержденного решением Земского собрания Нытвенского муниципального района от 22.06.2005 № 54, пункта 2 статьи 3.3 Федерального закона от 25.10.2001 № 137-ФЗ «О введении в действие Земельного кодекса Российской Федерации», руководствуясь пунктом 3 статьи 39.36 Земельного кодекса Российской Федерации, пунктом 11 Постановления Правительства Российской Федерации от 3 декабря 2014 № 1300 «Об утверждении перечня видов объектов, размещение которых может осуществляться на землях или земельных участках, находящихся в государственной или муниципальной собственности, без предоставления земельных участков и установления сервитутов», Постановлением Правительства Пермского края от 22.07.2015 № 478-п «Об утверждении положения о порядке и условиях размещения объектов на землях или земельных участках, находящихся в государственной или муниципальной собственности, на территории Пермского края без предоставления земельных участков и установления сервитутов»,

**разрешает** акционерному обществу «Газпром газораспределение Пермь» (Краснокамский филиал ИНН/КПП 5902183841/591602001, БИК 045773603, К/счет 30101810900000000603, р/счет 40702810249510110125 в Пермском отделении № 6984 ОАО «Сбербанк России», юридический адрес: г. Пермь, ул. Петропавловская, 43; почтовый адрес: 617060, Пермский край, г. Краснокамск, ул. Геофизиков, 5),

**размещение газопровода** для транспортировки природного газа под давлением до 0,6 Мпа по адресу: Пермский край, Нытвенский район, с. Григорьевское, ул. Дружбы, у дома 8 для которого не требуется разрешения на строительство,

**на землях**, находящихся в государственной собственности, в кадастровом квартале 59:26:0280101, площадью 202 кв.м. из земель населенных пунктов, согласно представленной схемы земельного участка, с восстановлением используемой территории улично-дорожной сети к нормативному виду,

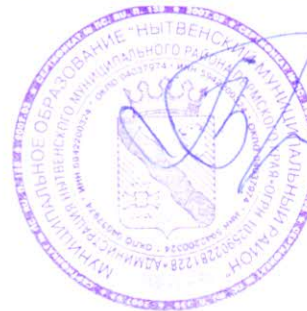
**на срок** 12 месяцев, с 11.12.2019 – 10.12.2020,

**способ размещения** – подземный,

**размещение газопровода** осуществлять после получения разрешения на проведение земляных работ.

**Приложение:** Схема предполагаемых к использованию земель или части земельного участка на 1 л. в 1 экз., М 1:300.

И.п. главы муниципального района –  
главы администрации Нытвенского  
муниципального района



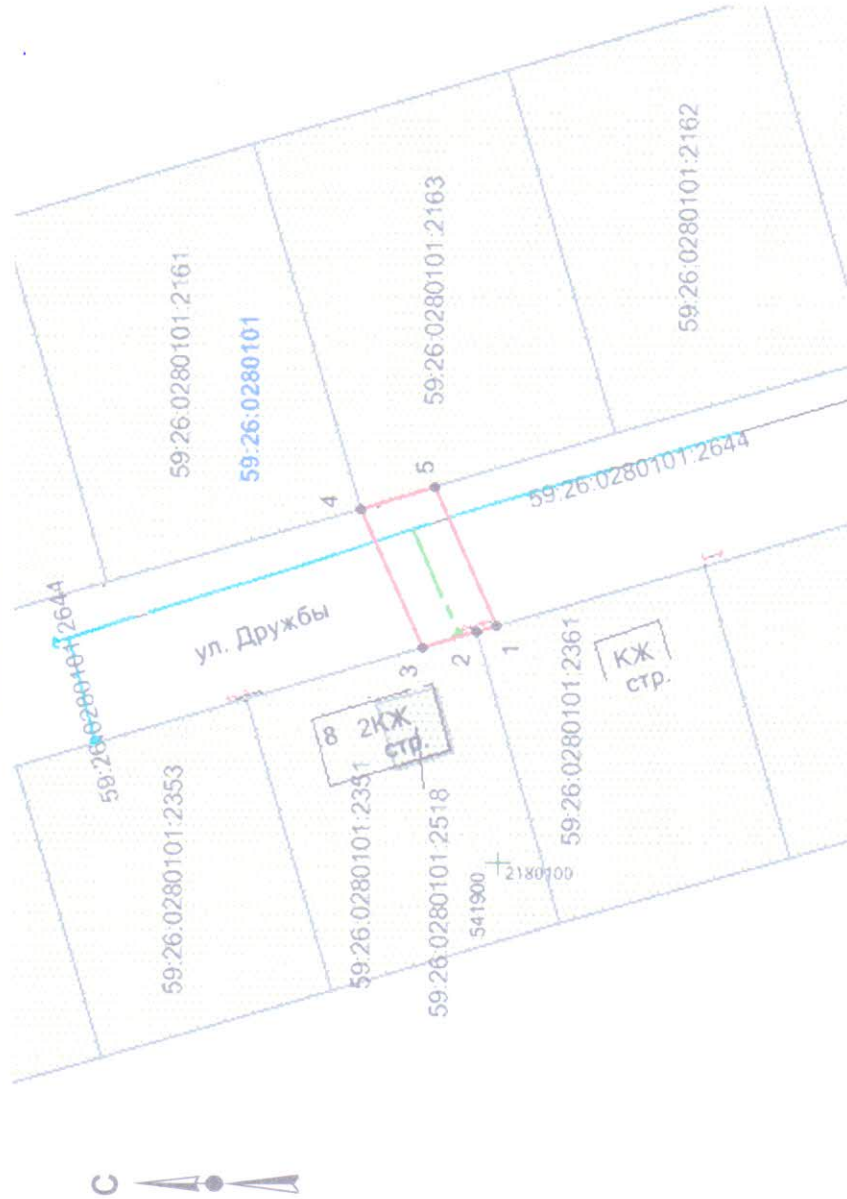
А.А. Безматерных

## Схема предполагаемых к использованию земель или части земельного участка

Объект: газопровод для транспортировки природного газа под давлением до 0,6 Мпа включительно  
 Местоположение: Пермский край, Нытвенский район, с. Григорьевское, ул. Дружбы, у дома 8  
 Площадь земель или части земельного участка, кв.м: 202  
 Категория земель: земли населенных пунктов

Вид разрешенного использования: для строительства газопровода

Обозначение характерных точек границ	Координаты, м (МСК-59)	
	X	Y
1	541900,24	2180131,29
2	541903,00	2180130,48
3	541909,93	2180128,46
4	541918,30	2180146,74
5	541908,47	2180149,63



Масштаб 1:1000

### Описание границ смежных землепользователей:

- от т.1 до т.2 - граница участка с кадастровым номером 59:26:0280101:2361
- от т.2 до т.3 - граница участка с кадастровым номером 59:26:0280101:2351
- от т.3 до т.4, т.5 до т.1 - земли общего пользования
- от т.4 до т.5 - граница участка с кадастровым номером 59:26:0280101:2163

### Условные обозначения:

- - граница предполагаемых к использованию земель;
- - граница учтенных земельных участков;
- - граница кадастрового квартала;
- - проектируемый газопровод;
- - существующий газопровод;
- - обозначение кадастрового квартала;
- 59:26:0280101 - кадастровый номер земельного участка;

Заявитель

 / А.Д.Ядрин/

Верно