

ОБЩЕСТВО С ОГРАНИЧЕННОЙ ОТВЕТСТВЕННОСТЬЮ
ПРОЕКТНО-СТРОИТЕЛЬНОЕ ПРЕДПРИЯТИЕ
«АВТОМОСТ»

Заказчик: МКУ «УКС» при администрации Нытвенского муниципального района

Проект межевания территории

**«Реконструкция автомобильной дороги «Григорьевское –
Постаногинское» со съездами в д. Зенки и в д. Агапово»
(участок км 3+500 – км 13+400)**

Том 3. Проект межевания территории

Пермь, 2017

ОБЩЕСТВО С ОГРАНИЧЕННОЙ ОТВЕТСТВЕННОСТЬЮ
ПРОЕКТНО-СТРОИТЕЛЬНОЕ ПРЕДПРИЯТИЕ
«АВТОМОСТ»

Заказчик: МКУ «УКС» при администрации Нытвенского муниципального района

Проект межевания территории

**«Реконструкция автомобильной дороги «Григорьевское –
Постаногинское» со съездами в д. Зенки и в д. Агапово»
(участок км 3+500 – км 13+400)**

Том 3. Проект межевания территории

Директор

В.Н. Пикулев

Главный инженер проекта

П.В. Павлецов

Пермь, 2017

Состав проекта планировки территории и проекта межевания территории

Том 1. Основная часть проекта планировки территории

Раздел 1. Текстовая часть

Раздел 2. Графическая часть

Том 2. Материалы по обоснованию проекта планировки территории

Раздел 1. Текстовая часть

Раздел 2. Графическая часть

Том 3. Проект межевания территории

Раздел 1. Текстовая часть

Раздел 2. Графическая часть

Содержание

Введение.....	5
<i>I. Краткая характеристика территории для размещения линейного объекта</i>	<i>6</i>
<i>II. Сведения по установлению границ земельного участка</i>	<i>6</i>
III. Сведения об образуемых земельных участках.....	8
IV. Сведения о красных линиях.....	9
V. Режим использования территории размещения объектов.....	9
1. Сервитуты и зоны с особыми условиями использования территории	9
2. Водоохранные зоны водных объектов, зоны санитарной охраны источников подземного и поверхностного водоснабжения	10
3. Особо охраняемые природные территории	10
4. Месторождения полезных ископаемых.....	11
5. Объекты культурного наследия	11
6. Сведения о градостроительных регламентах, установленных Правилами землепользования и застройки.....	11
ТЕКСТОВЫЕ ПРИЛОЖЕНИЯ.....	13
Приложение А Схема расположения объекта проектирования.....	14
Приложение Б Сведения об образуемых земельных участках в результате межевания территории	16
ГРАФИЧЕСКАЯ ЧАСТЬ.....	21

Введение

Проект межевания территории с целью размещения линейного объекта – «Реконструкция автомобильной дороги «Григорьевское – Постановоги» со съездами в д. Зенки и в д. Агапово» (участок км 3+500 – км 13+400) выполнен на основании постановления администрации Нытвенского муниципального района Пермского края от 13.07.2017г. №419-р «О разработке проектной документации по планировке территории (проекта планировки территории и проекта межевания территории)», от 03.08.2017г. №479-р «О внесении изменения в распоряжение администрации района от 13.07.2017 №419-р «О разработке проектной документации по планировке территории (проекта планировки территории и проекта межевания территории)»».

Целью разработки проекта является определение зоны планируемого размещения линейного объекта местного значения и установление параметров его планируемого развития.

Основными задачами проекта являются: разработка проектных решений по формированию земельных участков для размещения проектируемого линейного объекта.

Проект выполнен в соответствии с Градостроительным кодексом Российской Федерации, Земельным кодексом Российской Федерации, Водным кодексом Российской Федерации, Федеральным законом Российской Федерации от 08.11.2007г. №257-ФЗ «Об автомобильных дорогах и о дорожной деятельности в Российской Федерации и о внесении изменений в отдельные законодательные акты Российской Федерации».

При разработке проекта учтены: схема территориального планирования Нытвенского муниципального района Пермского края, генеральный план и правила землепользования и застройки Григорьевского и Постановоговского сельского поселения Нытвенского муниципального района Пермского края.

При разработке проекта использовались: Постановление Правительства Российской Федерации от 02.09.2009г. №717 «О нормах отвода земель для размещения автомобильных дорог и (или) объектов дорожного сервиса»; СП 42.13330.2016. Градостроительство. Планировка и застройка городских и сельских поселений. Актуализированная редакция СНиП 2.07.01-89, утвержденный приказом Министерства строительства и жилищно-коммунального хозяйства Российской Федерации от 30.12.2016 г. №1034/пр; Приказ Минстроя России от 25.04.2017 №742/пр «О Порядке установления и отображения красных линий, обозначающих границы территорий, занятых линейными объектами и (или) предназначенных для размещения линейных объектов» и другие действующие нормы и правила.

Документация по планировке и межеванию территории выполнена в системе координат МСК-59.

I. Краткая характеристика территории для размещения линейного объекта

В административном отношении проектируемый линейный объект «Реконструкция автомобильной дороги «Григорьевское – Постаногини» со съездами в д. Зенки и в д. Агапово» (участок км 3+500 – км 13+400) находится в границах Григорьевского и Постаноговского сельского поселения Нытвенского муниципального района Пермского края. Местоположение проектируемого объекта представлено на ситуационном плане (Приложение А).

Нытвенский район расположен в юго-западной части края в 70 км от краевого центра. Граничит с Краснокамским, Ильинским, Карагайским, Верещагинским, Очёрским, Оханским районами, а также по реке Кама с Пермским районом. Административный центр района – город Нытва.

Блилежащие к территории проектирования населенные пункты: д.Фиминята, д.Постаногини, д.Зенки, д.Агапово.

Транспортная сеть развита и представлена автомобильной дорогой круглогодичного проезда «Григорьевское – Постаногини». На трассе существуют оборудованные и необорудованные съезды.

В результате межевания территории в границах зоны планируемого размещения линейного объекта выделяются конкретные земельные участки под данный объект с учётом красных линий, установленных проектом планировки территории. Основные решения по формированию земельных участков приняты в соответствии с земельным и градостроительным законодательством.

II. Сведения по установлению границ земельного участка

Площадь зоны планируемого размещения линейного объекта «Реконструкция автомобильной дороги «Григорьевское – Постаногини» со съездами в д. Зенки и в д. Агапово» (участок км 3+500 – км 13+400) составляет 335710 кв.м.

Зона планируемого размещения линейного объекта определена с учетом границ образуемых земельных участков под существующей автомобильной дорогой из земельного участка с кадастровым номером 59:26:0000000:40, а также с учетом границ образуемых земельных участков, отводимых в постоянное пользование для реализации проекта. Баланс земель, необходимых для реконструкции автомобильной дороги, приведен в таблице 1.

Таблица 1 - Баланс земель, необходимых для размещения линейного объекта

Назначение объекта	Общая площадь земельного участка (постоянное пользование), кв.м.	в т.ч.			
		Образуемые земельные участки под существующей автомобильной дорогой, (земли транспорта), кв.м.	Образуемые земельные участки для реконструкции автомобильной дороги, кв.м.		
			Земли сельскохозяйственного назначения	Земли транспорта	Земли лесного фонда
«Реконструкция автомобильной дороги «Григорьевское – Постановоги» со съездами в д. Зенки и в д. Агапово» (участок км 3+500 – км 13+400)	335710	71491	86480	162788	14951

Земли, находящиеся в государственной или муниципальной собственности в границах Григорьевского сельского поселения Нытвенского муниципального района Пермского края, отводимые в постоянное пользование для реализации проекта, составляют 53508 кв.м.

Земли, находящиеся в государственной или муниципальной собственности в границах Постановоговского сельского поселения Нытвенского муниципального района Пермского края, отводимые в постоянное пользование для реализации проекта, составляют 109280 кв.м.

Отводимые в постоянное пользование земли лесного фонда расположены в границах земельного участка с кадастровым номером 59:26:0000000:130 Закамского лесничества Пермского края Григорьевского участкового лесничества (совхоз «Постаноговский»), квартал №10 (части выделов 17, 23, 25, 27), квартал №13 (часть выдела 4), площадью 14951 кв.м.

Также для реализации проекта предусмотрено изъятие земельных участков для муниципальных нужд. Общая площадь земельных участков, подлежащих изъятию для размещения линейного объекта местного значения, составляет 86480 кв.м. Сведения о земельных участках, подлежащих изъятию для размещения линейного объекта местного значения, приведены в таблице 2.

Таблица 2 – Сведения о земельных участках, подлежащих изъятию для размещения линейного объекта местного значения

Кадастровый номер	Категория земель	Разрешенное использование	Общая площадь земельного участка, кв.м.	Площадь земельного участка, подлежащая изъятию, кв.м.
59:26:2030101:545	Земли сельскохозяйственного назначения	Для сельскохозяйственного производства (земельные доли)	180 000	1354
59:26:2030101:541	Земли сельскохозяйственного назначения	для сельскохозяйственного использования	90 000	1962
59:26:2030101:548	Земли сельскохозяйственного назначения	Для сельскохозяйственного производства	90 000	4989
59:26:2030101:538	Земли сельскохозяйственного назначения	Для сельскохозяйственного производства (земельные доли)	180 000	652
59:26:2030101:511	Земли сельскохозяйственного назначения	Для сельскохозяйственного производства (земельные доли)	90 000	1336
59:26:0000000:81	Земли сельскохозяйственного назначения	Для сельскохозяйственного производства	14 330 000	76187

Граница полосы отвода автомобильной дороги определена в соответствии с нормами отвода земель для размещения автомобильных дорог и (или) объектов дорожного сервиса, утвержденными постановлением Правительства РФ от 02.09.2009 г. № 717, с учетом размещения дороги, искусственных и водоотводных сооружений, остановок общественного транспорта, полосы шириной не менее 3,0 м для производства работ по содержанию дороги.

III. Сведения об образуемых земельных участках

Сведения об образуемых в результате межевания территории земельных участках для реконструкции автомобильной дороги «Григорьевское – Постановоги» со съездами в д. Зенки и в д. Агапово» (участок км 3+500 – км 13+400) приведены в Приложении Б.

Графическое отображение формируемых земельных участков приведено в графической части на чертеже межевания территории.

Образуемые в результате межевания территории земельные участки сформированы с учетом требований, предусмотренных статьями 11.9 Земельного кодекса Российской Федерации:

- границы земельных участков не должны пересекать границы муниципальных образований и (или) границы населенных пунктов;
- образование земельных участков не должно приводить к вклиниванию, вкрапливанию, изломанности границ, чересполосице, невозможности размещения объектов недвижимости и другим препятствующим рациональному использованию и охране земель недостаткам.

IV. Сведения о красных линиях

Согласно Градостроительному кодексу Российской Федерации красные линии – линии, которые обозначают существующие, планируемые (изменяемые, вновь образуемые) границы территорий общего пользования и (или) границы территорий, занятых линейными объектами и (или) предназначенных для размещения линейных объектов.

Красные линии установлены с учетом вновь образуемых земельных участков для размещения проектируемого линейного объекта, а также существующего землепользования на территории проектирования на основании сведений единого государственного реестра недвижимости.

Красные линии, утверждаемые в составе проекта планировки территории, отображены в графической части на чертеже межевания территории.

V. Режим использования территории размещения объектов

1. Сервитуты и зоны с особыми условиями использования территории

В границах зоны планируемого размещения линейного объекта публичные сервитуты отсутствуют.

В соответствии с федеральным законом Российской Федерации от 08.11.2007г. №257-ФЗ «Об автомобильных дорогах и о дорожной деятельности в Российской Федерации и о внесении изменений в отдельные законодательные акты Российской Федерации» для автомобильных дорог 3 и 4 категории ширина каждой придорожной полосы устанавливается от границы полосы отвода такой автомобильной дороги в размере 50 метров.

Таким образом, придорожные полосы для проектируемого участка автомобильной дороги составляют 50 метров от границы полосы отвода автомобильной дороги вне границ населенного пункта. Для автомобильных дорог, расположенных в границах населенных пунктов, придорожные полосы не устанавливаются.

В соответствии с генеральным планом Постанововского и Григорьевского сельского поселения проектируемый участок автомобильной дороги расположен в санитарно-защитной зоне скотомогильника.

Также в проекте планировки и межевания территории приведены сведения о зонах с особыми условиями использования территории:

1) охранная зона линии связи и подземного кабеля связи в соответствии с постановлением Правительства РФ от 09 июля 1995 года № 578 «Об утверждении Правил охраны линий и сооружений связи Российской Федерации»;

2) охранная зона воздушных линий электропередачи в соответствии с постановлением Правительства РФ от 24 февраля 2009 года № 160 «О порядке установления охранных зон объектов электросетевого хозяйства и особых условий использования земельных участков, расположенных в границах таких зон».

2. Водоохранные зоны водных объектов, зоны санитарной охраны источников подземного и поверхностного водоснабжения

В целях предотвращения загрязнения, засорения, заиления и истощения поверхностных водных объектов, а также сохранения среды обитания объектов животного и растительного мира для рек, озер, водохранилищ и т.д. устанавливаются водоохранные зоны, где вводится специальный режим хозяйственной деятельности. Размеры этих зон регламентированы Водным кодексом Российской Федерации.

В соответствии с п.4 ст.65 Водного кодекса Российской Федерации ширина водоохраной зоны рек или ручьев, протяженностью до 10 км, устанавливается в размере 50 м от их истока, для рек или ручьев протяженностью от 10 до 50 км – в размере 100 м; от 50 км и более – 200 м.

Ширина водоохраной зоны реки Елиха, Идес составляет 50 м.

По данным Министерства природных ресурсов, лесного хозяйства и экологии Пермского края на участке размещения проектируемого объекта «Реконструкция автомобильной дороги «Григорьевское – Постапоги» со съездами в д. Зенки и в д. Агапово» (участок км 3+500 – км 13+400) утвержденные зоны санитарной охраны поверхностных и подземных водных объектов, используемых для питьевого, хозяйственно-бытового водоснабжения и в лечебных целях, в районе расположения проектируемого объекта отсутствуют.

3. Особо охраняемые природные территории

Особо охраняемые природные территории (ООПТ) – это участки земли, водной поверхности и воздушного пространства над ними, где располагаются природные комплексы и объекты, которые имеют особое природоохранное, научное, культурное, эстетическое, рекреационное и оздоровительное значение.

По данным Министерства природных ресурсов, лесного хозяйства и экологии Пермского края и администрации Нытвенского муниципального района Пермского края, на участке размещения проектируемого объекта

«Реконструкция автомобильной дороги «Григорьевское – Постаногин» со съездами в д. Зенки и в д. Агапово» (участок км 3+500 – км 13+400) особо охраняемые природные территории регионального и местного значения, включая государственные природные биологические охотничьи заказники Пермского края, а также ООПТ федерального значения отсутствуют.

4. Месторождения полезных ископаемых

По данным Министерства природных ресурсов, лесного хозяйства и экологии Пермского края, на участке размещения проектируемого объекта «Реконструкция автомобильной дороги «Григорьевское – Постаногин» со съездами в д. Зенки и в д. Агапово» (участок км 3+500 – км 13+400) балансовые месторождения, горные и геологические отводы по участкам недр местного значения, содержащим общераспространенные полезные ископаемые, отсутствуют.

5. Объекты культурного наследия

К объектам культурного наследия (памятникам истории и культуры) народов Российской Федерации относятся объекты недвижимого имущества со связанными с ними произведениями живописи, скульптуры, декоративно-прикладного искусства, объектами науки и техники и иными предметами материальной культуры, возникшие в результате исторических событий, представляющие собой ценность с точки зрения истории, археологии, архитектуры, градостроительства, искусства, науки и техники, эстетики, этнологии или антропологии, социальной культуры и являющиеся свидетельством эпох и цивилизаций, подлинными источниками информации о зарождении и развитии культуры.

Согласно информации Государственной инспекции по охране объектов культурного наследия Пермского края в районе проектируемого объекта объекты культурного наследия, включенные в единый государственный реестр, либо выявленные объекты культурного наследия, а также объекты, обладающие признаками культурного наследия, отсутствуют. Участок расположен вне зон охраны и защитных зон объектов культурного наследия.

6. Сведения о градостроительных регламентах, установленных Правилами землепользования и застройки

На основании статьи 36 Градостроительного кодекса Российской Федерации градостроительным регламентом определяется правовой режим земельных участков, равно как всего, что находится над и под поверхностью земельных участков и используется в процессе их застройки и последующей эксплуатации объектов капитального строительства.

Действие градостроительного регламента распространяется в равной мере на все земельные участки и объекты капитального строительства,

расположенные в пределах границ территориальной зоны, обозначенной на карте градостроительного зонирования.

Градостроительным кодексом Российской Федерации установлено, что границы территориальных зон должны отвечать требованию принадлежности каждого земельного участка только к одной территориальной зоне.

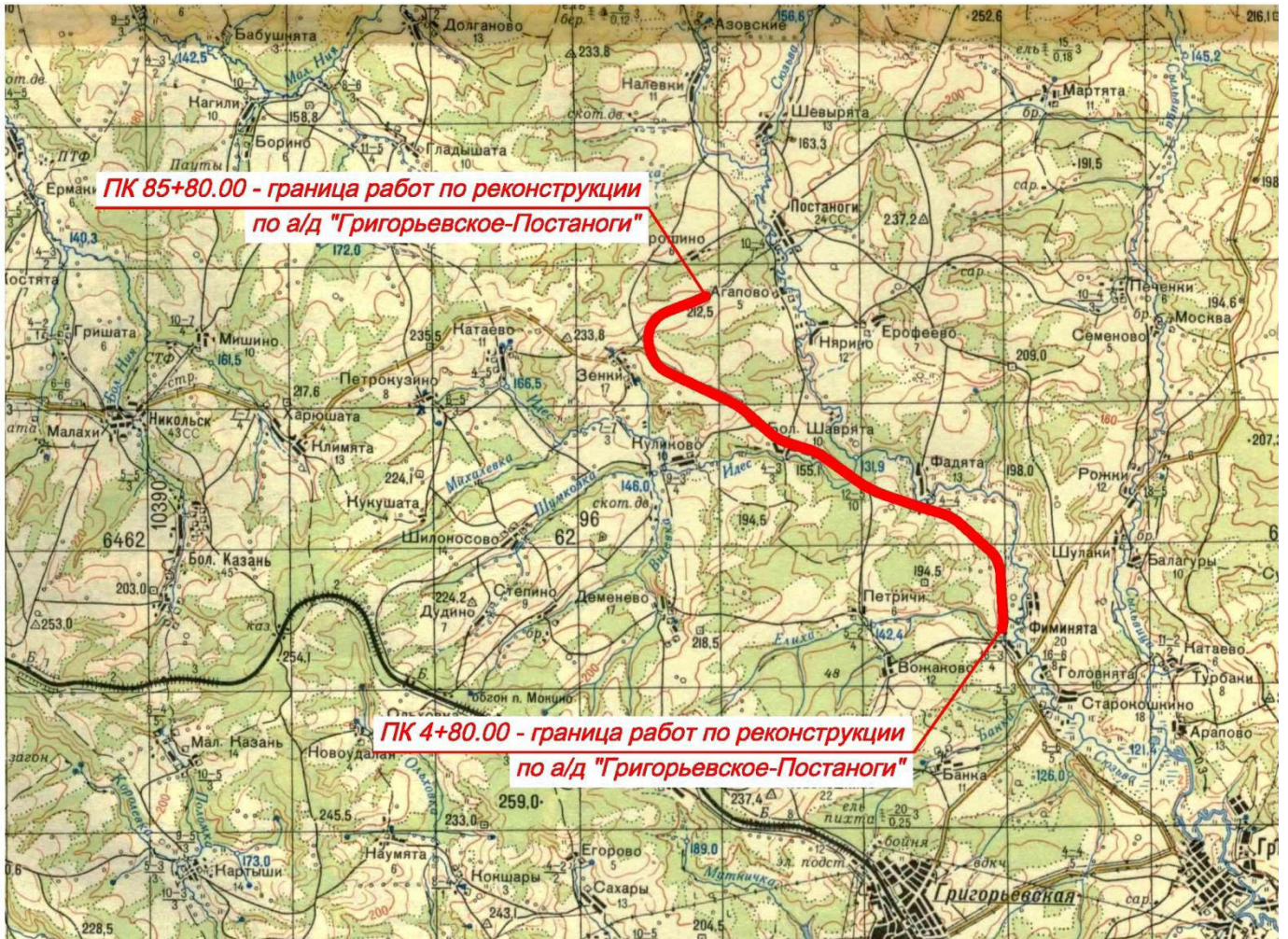
Действие градостроительного регламента не распространяется на земельные участки, предназначенные для размещения линейных объектов и (или) занятые линейными объектами.

С учетом изложенного выше, действие градостроительного регламента, установленного правилами землепользования и застройки Постанововского и Григорьевского сельского поселения, в отношении земельных участков, предназначенных для размещения проектируемого линейного объекта, не распространяется.

ТЕКСТОВЫЕ ПРИЛОЖЕНИЯ

Приложение А Схема расположения объекта проектирования

Схема расположения объекта



1:100 000

Условные обозначения:

— проектируемый линейный объект

***Приложение Б Сведения об образуемых земельных участках в
результате межевания территории***

**Сведения об образуемых земельных участках в результате межевания территории по объекту:
«Реконструкция автомобильной дороги «Григорьевское – Постановги» со съездами в д. Зенки и в д. Агапово»
(участок км 3+500 – км 13+400)**

Обозначение образуемого земельного участка на чертеже межевания территории	Кадастровый номер исходного (изменяемого) земельного участка	Местоположение земельного участка	Категория земель	Разрешенное использование земельного участка	Площадь земельного участка (контуров многоконтурного земельного участка) по проекту, кв.м.	Способ образования земельного участка	Примечание
1	2	3	4	5	6	7	8
1	59:26:0000000:40	Пермский край, Нытвенский муниципальный район, Григорьевское сельское поселение	Земли промышленности, энергетики, транспорта, связи, радиовещания, телевидения, информатики, земли для обеспечения космической деятельности, земли обороны, безопасности и земли иного специального назначения (далее – Земли транспорта)	Для размещения а/д Григорьевское-Постаног 003+452-013+970	18054	Земельный участок образуется путем раздела земельного участка с кадастровым номером 59:26:0000000:40, при котором исходный земельный участок сохраняется в измененных границах	
2	59:26:0000000:40	Пермский край, Нытвенский муниципальный район, Постаноговское сельское поселение	Земли транспорта	Для размещения а/д Григорьевское-Постаног 003+452-013+970	53437	Земельный участок образуется путем раздела земельного участка с кадастровым номером 59:26:0000000:40, при котором исходный земельный участок сохраняется в измененных границах	

продолжение экспликации

1	2	3	4	5	6	7	8
3	59:26:0000000:130	Пермский край, Закамское лесничество, Григорьевское участковое лесничество (совхоз «Постаноговский»), квартал №10 (части выделов 17, 23, 25, 27), квартал №13 (часть выдела 4)	Земли лесного фонда	Автомобильный транспорт («Реконструкция автомобильной дороги «Григорьевское – Постаного» со съездами в д. Зенки и в д. Агапово» (участок км 3+500 – км 13+400))	14951	Земельный участок образуется путем раздела земельного участка с кадастровым номером 59:26:0000000:130, при котором исходный земельный участок сохраняется в измененных границах	
4	-	Пермский край, Нытвенский муниципальный район, Григорьевское сельское поселение	Земли транспорта	Земельные участки (территории) общего пользования («Реконструкция автомобильной дороги «Григорьевское – Постаного» со съездами в д. Зенки и в д. Агапово» (участок км 3+500 – км 13+400))	53508	Земельный участок образуется из земель, находящихся в государственной или муниципальной собственности	
5	-	Пермский край, Нытвенский муниципальный район, Постаноговское сельское поселение	Земли транспорта	Земельные участки (территории) общего пользования («Реконструкция автомобильной дороги «Григорьевское – Постаного» со съездами в д. Зенки и в д. Агапово» (участок км 3+500 – км 13+400))	109280	Земельный участок образуется из земель, находящихся в государственной или муниципальной собственности	

продолжение экспликации

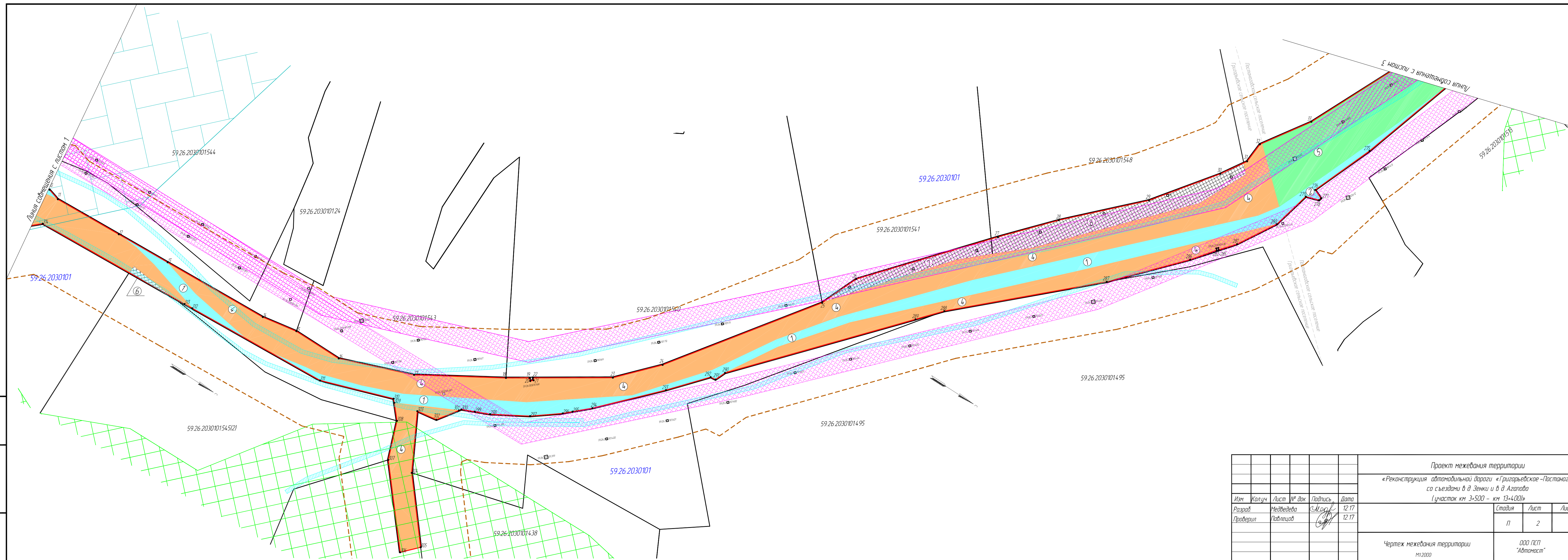
6	59:26:2030101:545	Пермский край, Нытвенский муниципальный район, Григорьевское сельское поселение	Земли сельскохозяйствен ного назначения	Автомобильный транспорт («Реконструкция автомобильной дороги «Григорьевское – Постаного» со съездами в д. Зенки и в д. Агапово» (участок км 3+500 – км 13+400))	1354	Земельный участок образуется путем раздела земельного участка с кадастровым номером 59:26:2030101:545	Земельный участок образуется в связи с изъятием для муниципальных нужд
7	59:26:2030101:541	Пермский край, Нытвенский муниципальный район, Григорьевское сельское поселение	Земли сельскохозяйствен ного назначения	Автомобильный транспорт («Реконструкция автомобильной дороги «Григорьевское – Постаного» со съездами в д. Зенки и в д. Агапово» (участок км 3+500 – км 13+400))	1962	Земельный участок образуется путем раздела земельного участка с кадастровым номером 59:26:2030101:541	Земельный участок образуется в связи с изъятием для муниципальных нужд
8	59:26:2030101:548	Пермский край, Нытвенский муниципальный район, Григорьевское сельское поселение	Земли сельскохозяйствен ного назначения	Автомобильный транспорт («Реконструкция автомобильной дороги «Григорьевское – Постаного» со съездами в д. Зенки и в д. Агапово» (участок км 3+500 – км 13+400))	4989	Земельный участок образуется путем раздела земельного участка с кадастровым номером 59:26:2030101:548	Земельный участок образуется в связи с изъятием для муниципальных нужд
9	59:26:2030101:538	Пермский край, Нытвенский муниципальный район, Постаноговское сельское поселение	Земли сельскохозяйствен ного назначения	Автомобильный транспорт («Реконструкция автомобильной дороги «Григорьевское – Постаного» со съездами в д. Зенки и в д. Агапово» (участок км 3+500 – км 13+400))	652	Земельный участок образуется путем раздела земельного участка с кадастровым номером 59:26:2030101:538	Земельный участок образуется в связи с изъятием для муниципальных нужд

продолжение экспликации

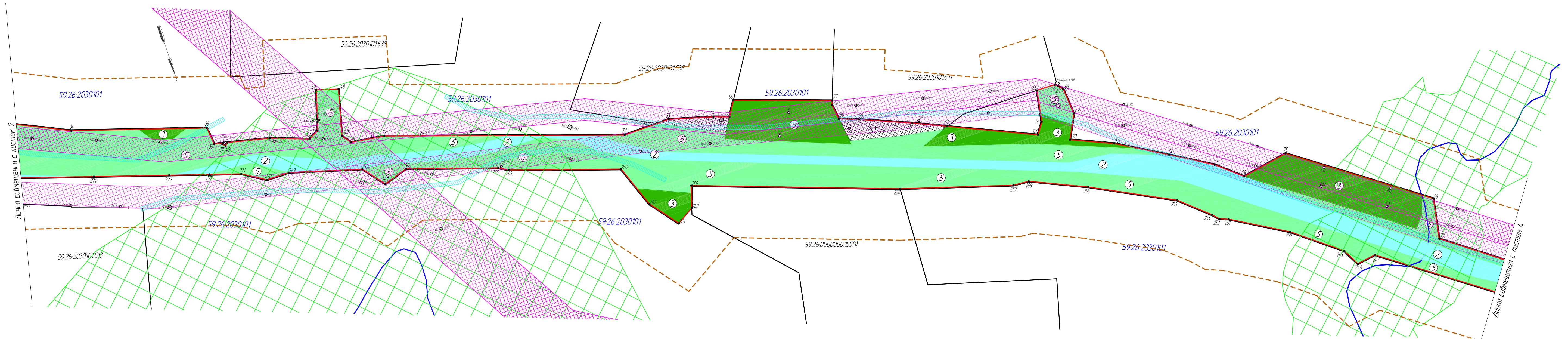
10	59:26:2030101:511	Пермский край, Нытвенский муниципальный район, Постаноговское сельское поселение	Земли сельскохозяйствен ного назначения	Автомобильный транспорт («Реконструкция автомобильной дороги «Григорьевское – Постаноговское» со съездами в д. Зенки и в д. Агапово» (участок км 3+500 – км 13+400))	1336	Земельный участок образуется путем раздела земельного участка с кадастровым номером 59:26:2030101:511	Земельный участок образуется в связи с изъятием для муниципальных нужд
11	59:26:0000000:81	Пермский край, Нытвенский муниципальный район, Постаноговское сельское поселение	Земли сельскохозяйствен ного назначения	Автомобильный транспорт («Реконструкция автомобильной дороги «Григорьевское – Постаноговское» со съездами в д. Зенки и в д. Агапово» (участок км 3+500 – км 13+400))	76187	Земельный участок образуется путем раздела земельного участка с кадастровым номером 59:26:0000000:81	Земельный участок образуется в связи с изъятием для муниципальных нужд

ГРАФИЧЕСКАЯ ЧАСТЬ

Инв.№ подл.
Подпись и дата
Взам. инв.№

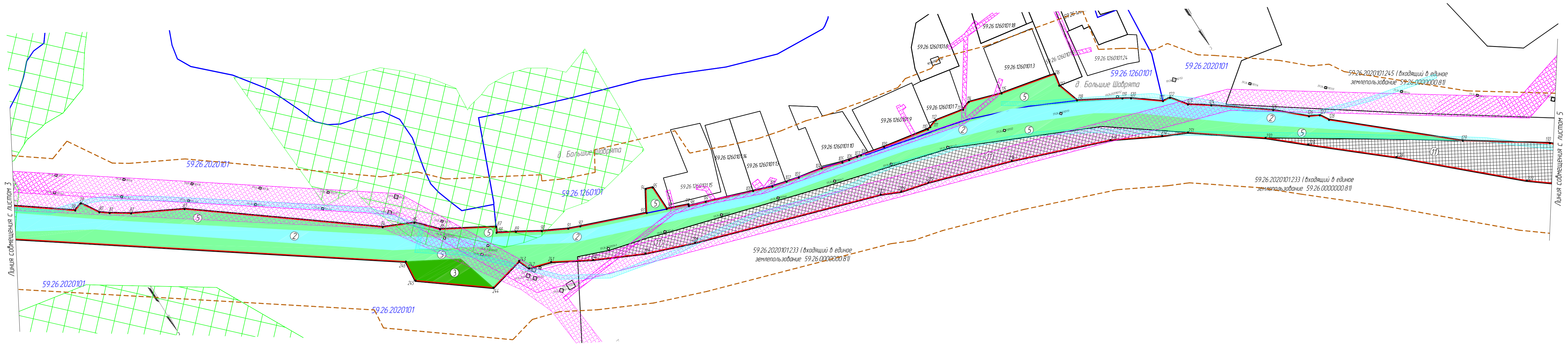


Проект межевания территории					
«Реконструкция автомобильной дороги «Григорьевское-Постаного» со съездами в д. Зенки и в д. Агапово (участок км 3+500 – км 13+400)»					
Изм.	Колуч.	Лист	№ док.	Подпись	Дата
Разраб.	Медведева	12	17	<i>Медведева</i>	12.17
Проверил	Павлицов			<i>Павлицов</i>	12.17
				Стадия	Лист
				П	2
				Листов	6
Чертеж межевания территории				ООО ПСП «Автомост»	
М12000					



Проект межевания территории					
«Реконструкция автомобильной дороги «Григорьевское-Постаного» со съездами в д. Зенки и в д. Агапова (участок км 3+500 – км 13+400)»					
Изм	Колуч	Лист	№ док	Подпись	Дата
Разраб	Медведева	3		<i>Медведева</i>	12.17
Проверил	Павлицов			<i>Павлицов</i>	12.17
					Стадия
					Лист
					Листов
					п
					3
					6
Чертеж межевания территории					
М1:2000					
ООО ПСП «Автомост»					

Инв.№ подл.
Подпись и дата
Взам. инв.№



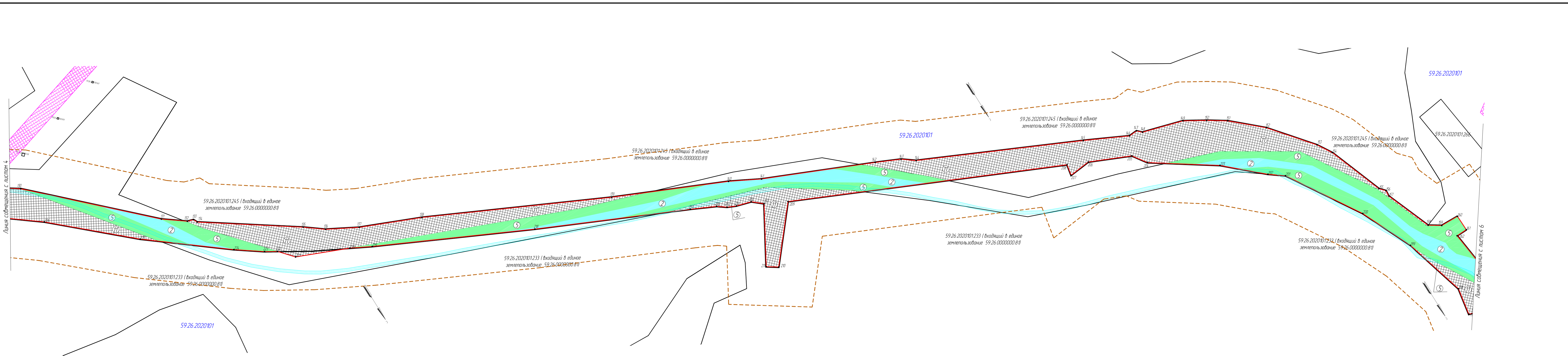
Линия соприкосновения с листом 3

Линия соприкосновения с листом 5

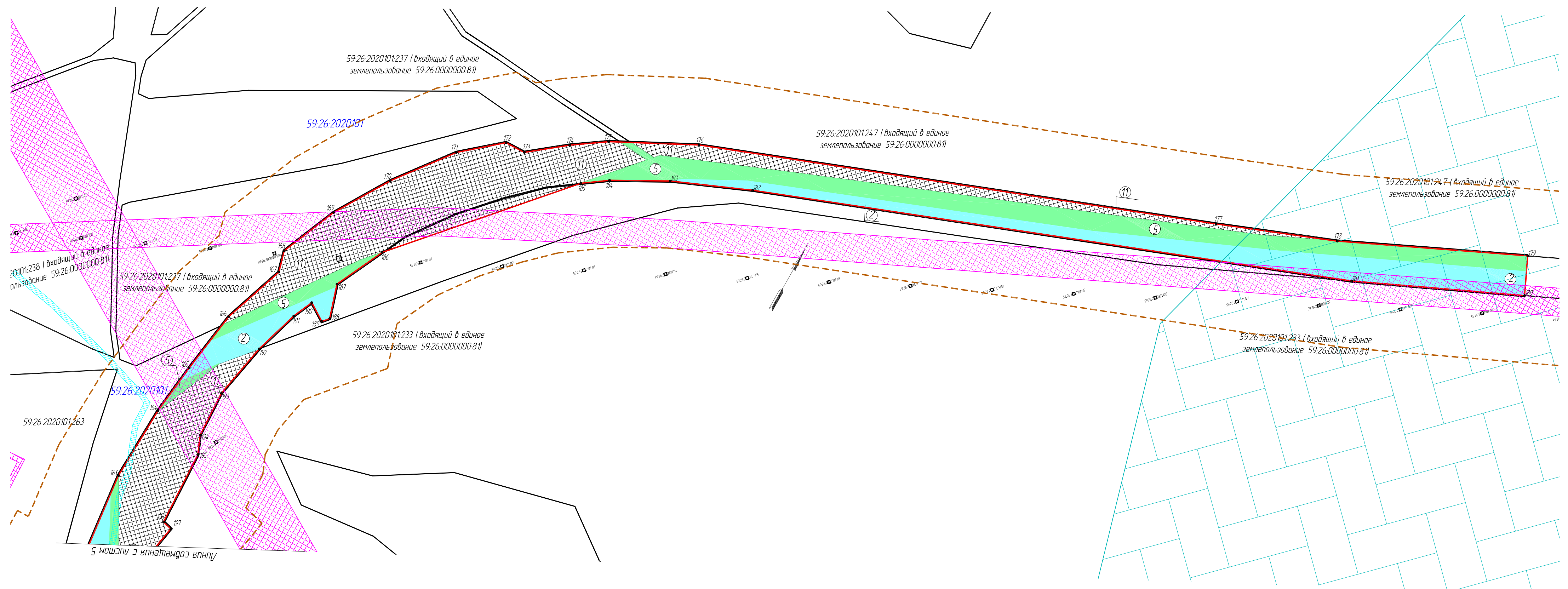
Проект межевания территории					
«Реконструкция автомобильной дороги «Григорьевское-Постаного» со съездами в д. Зенки и в д. Агапова (участок км 3+500 – км 13+400)»					
Изм	Колуч	Лист	№ док	Подпись	Дата
Разраб	Медведева	Медведева		Медведева	12.17
Проверил	Павлицов	Павлицов		Павлицов	12.17
				Стадия	Лист
				П	4
				Листов	6
Чертеж межевания территории				ООО ПСП «Автомост»	
М12000					

ИнвН подл.
Подпись и дата
Взам. инвН

Имя, год, Подпись и дата, Взам. инв. №



Проект межевания территории						
«Реконструкция автомобильной дороги «Григорьевское – Пастагоги» со съездами в д. Зенки и в д. Агапово (участок км 3+500 – км 13+400)»						
Изм	Колуч	Лист	№ док	Подпись	Дата	
Разраб	Медведева	1		<i>Медведева</i>	12.17	
Проверил	Павлицов			<i>Павлицов</i>	12.17	
				Стадия	Лист	Листов
				п	5	6
Чертеж межевания территории					ООО ПСП «Автомост»	
М1:2000						



Инв.№ подл. Подпись и дата. Взам. инв.№

						Проект межевания территории		
						«Реконструкция автомобильной дороги «Григорьевское – Поставоги» со съездами в д. Зенки и в д. Агапово (участок км 3+500 – км 13+400)»		
Изм.	Кол.уч.	Лист	№ док.	Подпись	Дата	Стадия	Лист	Листов
Разработчик	Медведева	Медведева		<i>Медведева</i>	12.17	П	6	6
Проверил	Павлицов	Павлицов		<i>Павлицов</i>	12.17			
Чертеж межевания территории						ООО ПСП «Автомост»		
М1:2000								